



दीर्घकालिक कीटनाशक जाल के उपयोगकर्ताओं के लिए मार्गदर्शिका

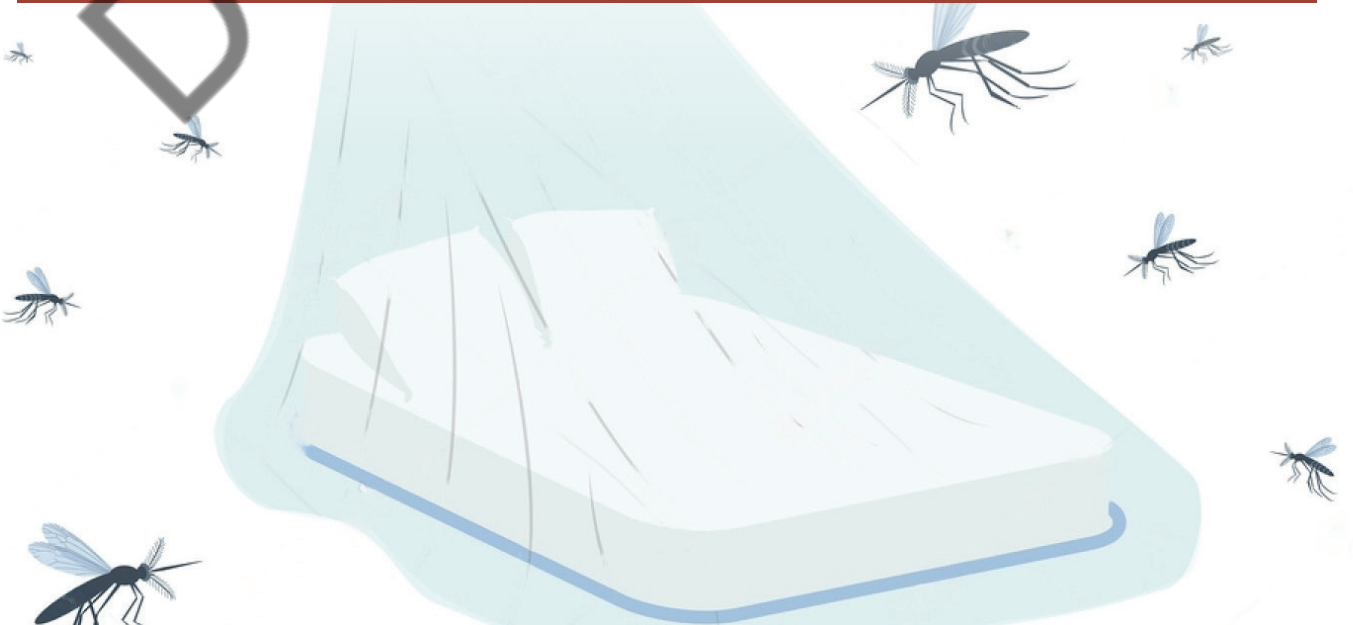
संयुक्त राष्ट्र औद्योगिक विकास संगठन (यूनिडो) और संयुक्त राष्ट्र पर्यावरण कार्यक्रम (यूएनईपी), वैश्विक पर्यावरण सुविधा (जीडीएफ) द्वारा समर्थित, मलेरिया के विरुद्ध लड़ाई में डीडीटी के अस्थायी कार्बनिक प्रदूषकों (NonPOPs) विकल्पों को विकसित करने और प्रचलित करने के लिए भारत के साथ काम कर रहे हैं। इनमें दीर्घकालिक कीटनाशक जाल (LLIN) शामिल हैं - वे मछरदाना जिनके धागे कीटनाशक उपचारित होते हैं।

एलएलआईएन भारत में मलेरिया नियंत्रण के लिए डीडीटी का एक सुरक्षित, प्रभावी, पर्यावरण अनुकूल और टिकाऊ विकल्प प्रदान करता है। उन्हें भारत सरकार के स्वास्थ्य और परिवार कल्याण मंत्रालय के राष्ट्रीय वेक्टर जनित रोग नियंत्रण केंद्र (एनसीवीबीडीसी) के तहत सार्वजनिक स्वास्थ्य कार्यक्रम (राष्ट्रीय वेक्टर जनित रोग नियंत्रण कार्यक्रम, NVBDCP) में एक मुख्य वेक्टर नियंत्रण कारक के रूप में अनुशंसित किया गया है। NCVBDC समय-समय पर LLIN के वितरण और उपयोग पर दिशानिर्देश और सलाह जारी करता है।

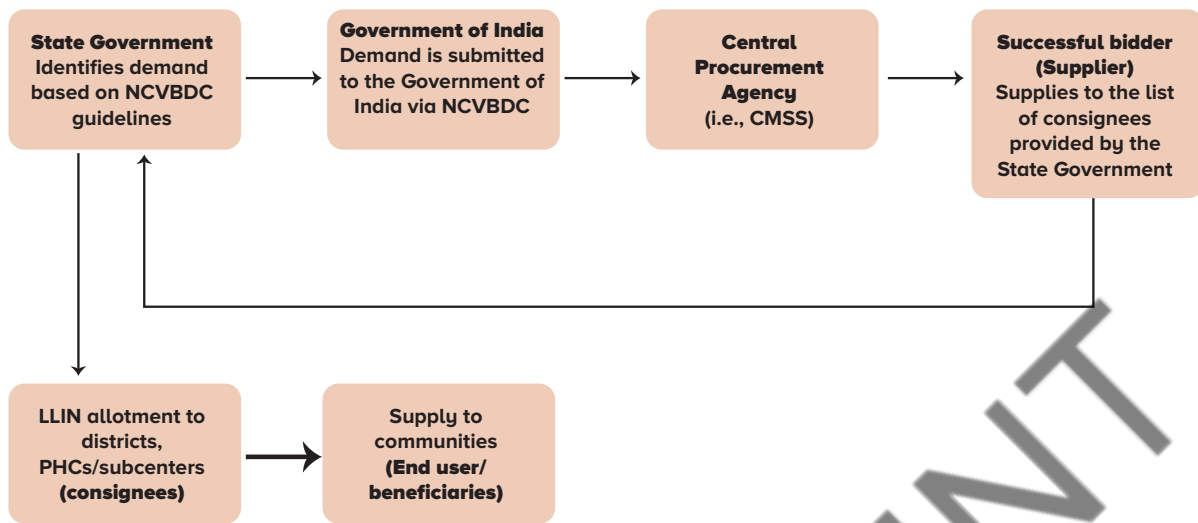
चूंकि भारत में स्वास्थ्य राज्य का विषय है, इसलिए लक्षित समुदायों को LLIN का वितरण संबंधित राज्यों और केंद्र शासित प्रदेशों का उत्तरदायित्व है। राज्य सरकारों को अपनी LLIN आवश्यकताओं को सालाना भारत सरकार को प्रस्तुत करना होता है और मांगों के आधार पर, सरकार द्वारा अधिकृत खरीद एजेंसी, यानी, सेंट्रल मेडिकल सर्विसेज सोसाइटी (CMSS) वाणिज्यिक बोली के माध्यम से राज्यों या उनके नामित परेषितियों (माल पाने वाले) को LLIN की प्राप्ति और आपूर्ति करती है। LLIN को आगे लक्षित समुदायों को वितरित किया जाता है जो इनके अंतिम लाभार्थी हैं।

LLIN के प्रमुख उपयोगकर्ता निम्नलिखित हैं:

1. वितरण के लिए LLIN के प्राप्तकर्ता, यानी, राज्य, जिला और ब्लॉक/प्राथमिक स्वास्थ्य केंद्रों पर तकनीकी, प्रशासनिक, लॉजिस्टिक अधिकारियों सहित सेवा प्रदाता (कंसाइनी)
2. वे समुदाय जो NCVBDC के तहत नियंत्रण उपायों के अंतिम लाभार्थी हैं (अंतिम उपयोगकर्ता या अंतिम लाभार्थी)



वितरण के लिए NCVBDC द्वारा खरीदे गए LLIN के प्राप्तकर्ताओं के लिए मार्गदर्शन

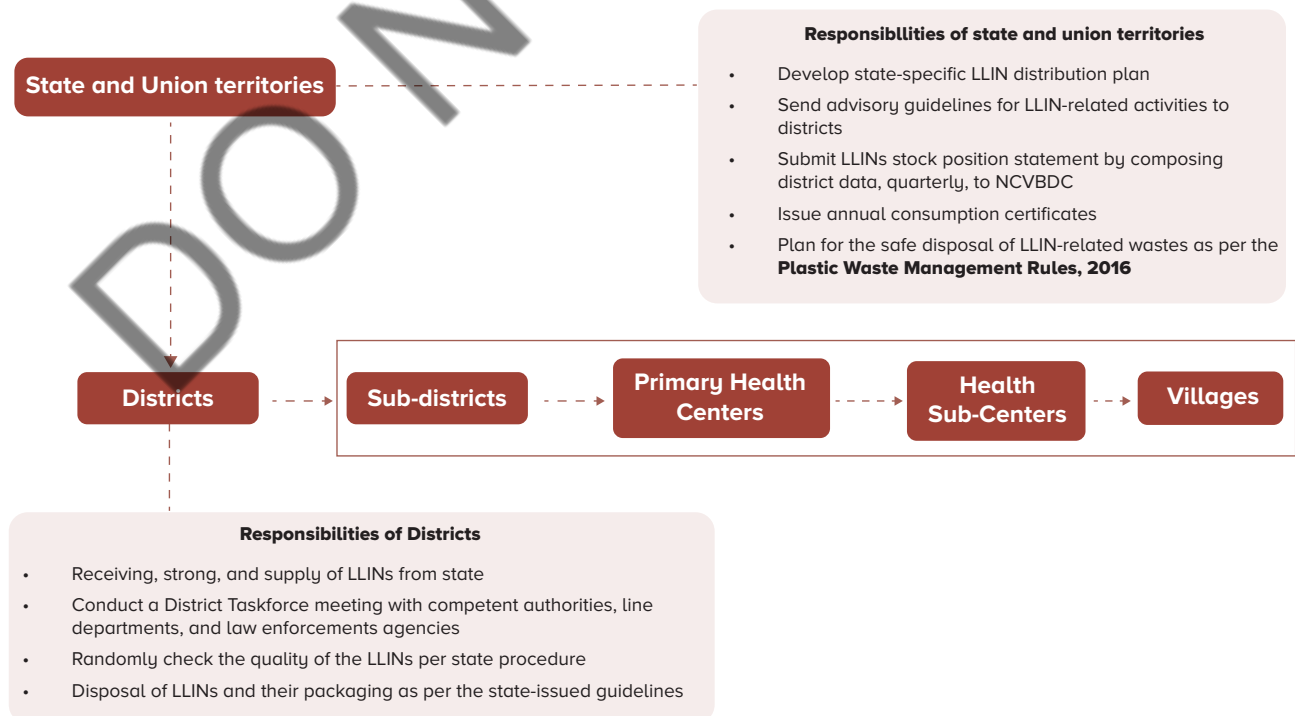


NVBDCP के तहत राज्यों और केंद्र शासित प्रदेशों को LLIN की खरीद एवं आपूर्ति

LLIN के भंडारण के लिए प्राप्तकर्ताओं की जिम्मेदारी:

- LLIN भंडारण स्थितियों की नियमित पर्यवेक्षण और उपलब्ध संसाधनों के भीतर उचित भंडारण सुनिश्चित करने के लिए एक प्रणाली स्थापित करना।
- दुर्घटनाओं से बचने के लिए उचित सुरक्षा और निगरानी तंत्र
- भंडारण के प्रबंधन के लिए विशेष रूप से समर्पित नोडल व्यक्ति
- LLIN भंडारण स्थल पर कृतक उपद्रव से बचने के लिए विशेष देखभाल की जानी चाहिए।

राज्यों/जिलों द्वारा ब्लॉक/पीएचसी/उपकेंद्र को LLIN आवंटन



LLIN allotment by states/districts to blocks/PHC/subcentres

1. आवश्यक लगने पर राज्य/जिला प्राधिकारी, एक स्वतंत्र, अधिकृत परीक्षण प्रयोगशाला द्वारा राज्य प्रक्रिया के अनुसार वस्तुओं की गुणवत्ता की यादृच्छिक जांच कर सकता है और परीक्षण रिपोर्ट का प्रलेखन कर सकता है।
2. यदि कोई विसंगति दिखाई देती है, तो राज्य को आगे की आवश्यक कार्रवाई के लिए तुरंत एनसीवीबीडीसी को सूचित करना चाहिए।

समुदाय के लिए एलएलआईएन वितरण

ब्लॉक स्तर के अधिकारियों की जिम्मेदारी:

1. गांवों को सूचीबद्ध करें और एलएलआईएन वितरण से पहले त्वरित सर्वेक्षण करें।
2. कमी के मामले में बफर स्टॉक बनाए रखें।
3. अंतिम उपयोगकर्ताओं को परिवहन के लिए पर्याप्त धन आवंटित करें।

लक्षित गांवों में एलएलआईएन का वितरण:

1. वितरण सार्वजनिक स्वास्थ्य सुविधाओं या सामुदायिक स्तर के शिविरों के माध्यम से किया जा सकता है।
2. अधिकारी, समुदाय-आधारित संगठनों (सीबीओ), गैर-सरकारी संगठनों (एनजीओ), और विश्वास-आधारित संगठनों (एफबीओ) से सहयोग मांग सकते हैं।
3. सुचारु वितरण के लिए स्थानीय नेताओं, ग्राम पंचायतों, नगर पालिकाओं या प्रशासनिक अधिकारियों को सम्मिलित किया जाना चाहिए।

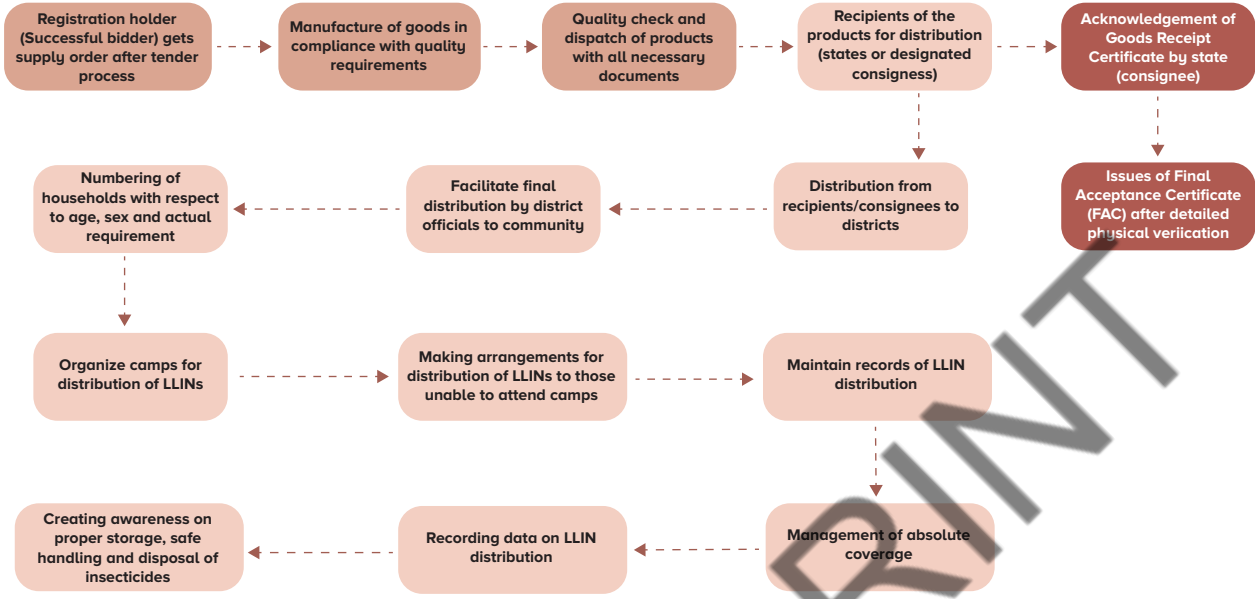
राज्य द्वारा एलएलआईएन के प्रभावी उपयोग को बढ़ावा देना:

1. राज्य सरकार द्वारा वितरण से पहले और बाद में एक प्रभावी संचार रणनीति की योजना बनाना ताकि उचित तरीके से LLIN की स्वीकृति और उपयोग के लिए समुदाय तक पहुंच बनाई जा सके।
2. LLIN के सही उपयोग को दर्शाते हुए स्थानीय भाषा में उचित सूचना, शिक्षा और संचार (IEC) सामग्री विकसित करना।
3. LLIN वितरण में शामिल अधिकारियों द्वारा LLIN के उचित उपयोग पर समुदाय के सदस्यों को संवेदनशील बनाना।
4. अंतिम उपयोगकर्ताओं द्वारा एलएलआईएन के प्रभावी उपयोग की जांच करने के लिए आवधिक दौरे आयोजित करना।



एनवीबीडीसीपी के तहत अंतिम उपयोगकर्ताओं को आपूर्ति श्रृंखला और एलएलआईएन के वितरण का फ्लोचार्ट

Flowchart depicting stages of LLIN supply and distribution to end-users under National Vector Borne Disease Control Programme



LLIN supply and distribution to end-users under NVBDCP

अंतिम उपयोगकर्ताओं/लाभार्थियों (समुदाय) के लिए मार्गदर्शन

1. एलएलआईएन के साथ प्रदान किए गए पत्रक और आईईसी सामग्री को ध्यानपूर्वक पढ़ें।
2. वितरण के दौरान स्थानीय स्वास्थ्य अधिकारियों द्वारा दिए गए एलएलआईएन के उचित भंडारण और धुलाई के निर्देशों का पालन करें।
3. किसी भी लगातार स्वास्थ्य समस्या के मामले में, इस समस्याएँ को संबंधित ग्राम-स्तरीय या ब्लॉक-स्तरीय स्वास्थ्य अधिकारियों के ध्यान में लाएं।

तीन साल के उपयोग को पूरा करने के बाद एलएलआईएन को सुरक्षित रूप से संग्रह करें और उन्हें सादे जाल के रूप में उपयोग करें।

मलेरिया नियंत्रण कार्यक्रम में, समुदाय सक्रिय रूप से एलएलआईएन से संबंधित गतिविधियों का समर्थन और निगरानी कर सकता है, जैसे:

1. समान बैडनेट वितरण सुनिश्चित करना।
2. प्राप्तकर्ताओं द्वारा मच्छरदानी की बिक्री को रोकना।
3. किसी भी कदाचार के बारे में उचित अधिकारियों को सचेत करना।